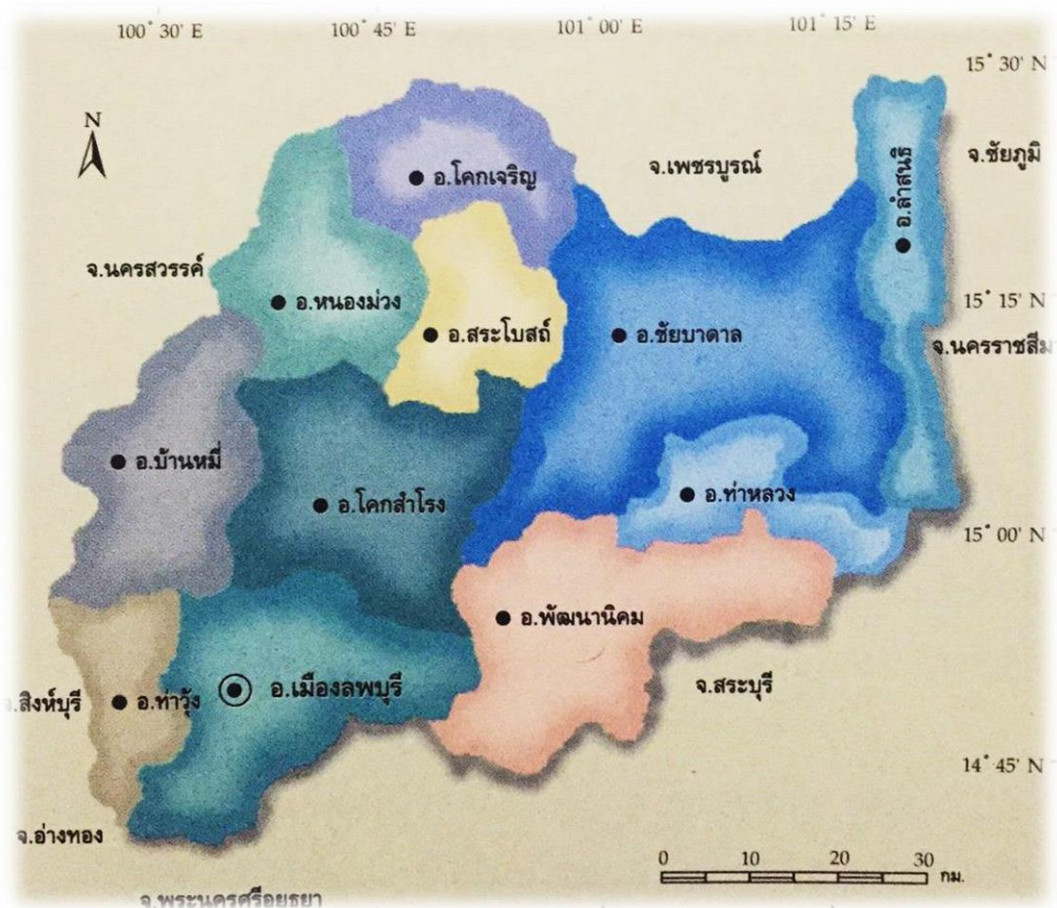


# ฐานข้อมูลภูมิปัญญาพื้นบ้านภาคกลาง จังหวัดลพบุรี

## 1. ข้อมูลทั่วไปจังหวัดลพบุรี

จังหวัดลพบุรีตั้งอยู่ทางขอบตะวันออกเฉียงเหนือของภาคกลางของประเทศไทย มีพื้นที่ 6,586.67 ตารางกิโลเมตร หรือประมาณ 4,116,668 ไร่ โดยมีการแบ่งเขตการปกครองออกเป็น 10 อำเภอ คือ อำเภอท่าม่วง อำเภอบ้านหมี่ อำเภอโคกสำโรง อำเภอพัฒนานิคม อำเภอหนองม่วง อำเภอสระโบสถ์ อำเภอโคกเจริญ อำเภอท่าหลวง อำเภอชัยบาดาล และอำเภอลำสนธิ



ภาพที่ 1 แผนที่อำเภอในจังหวัดลพบุรี

ลักษณะภูมิประเทศของจังหวัดลพบุรี ส่วนใหญ่มีลักษณะเป็นที่ราบลุ่ม ซึ่งหมู่บ้านหินสองก้อนจะมีดินสีขาวที่สามารถนำมาทำดินสอพองได้ และดินสอพองของจังหวัดลพบุรีได้ชื่อว่าเป็นดินสอพองที่ดีที่สุดของเมืองไทยที่ราบสลับเนินเขาและภูเขา มีเนื้อที่ 4,816.67 ตารางกิโลเมตร มีแม่น้ำที่สำคัญไหลผ่าน นั่นคือ แม่น้ำป่าสัก โดยมีการสร้างเขื่อนป่าสักชลสิทธิ์ เพื่อกักเก็บน้ำและเป็นสถานที่พักผ่อนหย่อนใจ รวมทั้งยังมีแม่น้ำลพบุรีผ่านทางฝั่งตะวันตกของจังหวัดด้วย รวมทั้งมีระบบคลองชลประทานที่เป็นประโยชน์ในทางเกษตรกรรมอีกด้วย สภาพโดยทั่วไปของจังหวัดลพบุรีมีภูมิอากาศแบบร้อนชื้น อยู่ภายใต้อิทธิพลของลมมรสุมตะวันตกเฉียงใต้และลมมรสุมตะวันออกเฉียงเหนือ มีอุณหภูมิเฉลี่ย 28.3 องศาเซลเซียส มีปริมาณน้ำฝนเฉลี่ยปีละประมาณ 1,147.6 มิลลิเมตร สำหรับมีฤดูกาลต่างๆ มี 3 ฤดู คือฤดูร้อน ระหว่างเดือน มีนาคม-พฤษภาคม ซึ่งสภาพอากาศจะร้อน และแห้งแล้งมาก ช่วงฤดูฝน ในระหว่างเดือนมิถุนายน-ตุลาคม อากาศจะชุ่มชื้นในเดือนกันยายนและในช่วงฤดูหนาว ระหว่างเดือนพฤศจิกายน-กุมภาพันธ์ อากาศจะหนาวเย็น สลับกับอากาศร้อน ประชากรของจังหวัดลพบุรีส่วนใหญ่เป็นชาวไทยภาคกลาง และมีชนเชื้อสายจีน และยังมีชนเชื้อสายลาว ลาวพวน ส่วนใหญ่อยู่ในท้องที่อำเภอบ้านหมี่ ชนเชื้อสายมอญ ซึ่งชนเชื้อสายต่างๆ นี้ยังคงรักษาเอกลักษณ์ วัฒนธรรม ขนบธรรมเนียม ประเพณี ภาษาพูดของตนเอง แต่ก็สามารถปรับตัวให้เข้ากับประชากรส่วนใหญ่ได้ดี ประชากรส่วนใหญ่ของจังหวัดลพบุรีมีอาชีพพื้นฐานคืออาชีพด้านเกษตรกรรม ทำไร่ และมีแนวโน้มพัฒนาด้านเศรษฐกิจเป็นอุตสาหกรรมมากขึ้น มีการตั้งโรงงานผลิตชิ้นส่วนคอมพิวเตอร์และอิเล็กทรอนิกส์ อุตสาหกรรมแปรรูปการเกษตร เช่น โรงงานผลิตเมล็ดพันธุ์พืชและอบ เมล็ดพันธุ์พืช โรงงานผลิตอาหารสัตว์ โรงงานผลิตน้ำตาลทรายขาว โรงงานฆ่าและชำแหละไก่ โรงงานฟักไข่ ทำให้ประชากรมีแนวโน้มเปลี่ยนจากเกษตรกรเป็นอาชีพรับจ้างมากขึ้น

## 2. วัฒนธรรม เอกลักษณ์และภูมิปัญญาของจังหวัดลพบุรี

### 2.1 มรดกทางวัฒนธรรม

ลพบุรีเป็นเมืองที่มีประวัติศาสตร์อันยาวนานเพราะปรากฏร่องรอยการอยู่อาศัยของมนุษย์ติดต่อกันนานนับแต่ยุคก่อนประวัติศาสตร์ ดังคำขวัญที่ว่า “วังนารายณ์คู่บ้าน ศาลพระกาฬคู่เมือง ปรางค์สามยอดลือเลื่อง เมืองแห่งดินสอพอง เขื่อนป่าสักชลสิทธิ์เกริกก้อง แผ่นดินทองสมเด็จพระนารายณ์” จากการค้นพบหลักฐานทางโบราณคดีจำนวนมาก และมีหลักฐานเอกสาร จารึกกล่าวถึงเมืองลพบุรี จึงเป็นแหล่งกำเนิดอารยธรรมเก่าแก่ที่ปรากฏให้เห็นในปัจจุบันหรือที่เรียกว่า

มรดกทางวัฒนธรรม หมายถึง สิ่งที่มีมนุษย์ได้คิดค้นขึ้นเพื่อใช้ในการดำรงชีพในอดีต และมีการปรับปรุงเปลี่ยนแปลงไปตามกาลเวลา สภาพสิ่งแวดล้อมและสังคมในยุคนั้น แบ่งออกเป็น 2 ประเภท คือ

- 1) สิ่งที่เป็นรูปธรรมหรือเรียกว่า โบราณวัตถุ เช่น อนุสรณ์ เครื่องมือ เครื่องใช้ งานศิลปะงานฝีมือ ตลอดจนสถานที่ประกอบกิจกรรม แหล่งศิลปกรรม สถานที่สำคัญทางประวัติศาสตร์ ที่รวมเรียกว่า โบราณสถาน
- 2) การบันทึกเรื่องราวและจารึกสิ่งที่เป็นนามธรรม เช่น ขนบธรรมเนียมประเพณี ความเชื่อ ภาษา และการแสดงศิลปะ ซึ่งมรดกทางวัฒนธรรมนี้เป็นสิ่งที่เราควรสืบทอด เนื่องจากเป็นเอกลักษณ์และภูมิปัญญาที่คนรุ่นก่อนได้คิดค้นและยังคงปฏิบัติต่อๆ กันมาจนถึงปัจจุบัน

มรดกทางวัฒนธรรมที่สำคัญ ได้แก่

- 1) โบราณวัตถุ พบเครื่องมือเครื่องใช้ของมนุษย์สมัยก่อนประวัติศาสตร์ เช่น ภาชนะดินเผาหลากหลายรูปทรง หม้อ ไห ทรงบาตรพระ ทรงแจกัน พบเครื่องมือหิน ขวานหินขัด เครื่องมือเครื่องใช้ที่ทำจากโลหะประเภทสำริดหรือเหล็ก (ขวาน ใบหอก ฉมวก) เครื่องประดับต่างๆ (กำไล ต่างหู สร้อยลูกปัด) โครงกระดูกมนุษย์ พระพุทธรูปมีลักษณะทางศิลปะอินเดีย สมัยคุปตะและศิลปะแบบทวารวดี จารึกต่างๆ ตราประทับดินเผา เหรียญเงิน เครื่องใช้ทางศาสนา (บุษบกธรรมาสน์) เครื่องเงิน เครื่องทอง

2) โบราณสถาน

-*เทวสถานหรือปราสาทเขก* อยู่ที่ตำบลท่าหิน อำเภอเมือง เป็นปราสาทที่สร้างด้วยอิฐไม่มีปูนสอ เป็นโบราณสถานที่เก่าแก่ที่สุดของจังหวัดลพบุรี ที่ยังคงเหลือสภาพสมบูรณ์และมีคุณค่าทางประวัติศาสตร์

-*พระปราสาทสามยอด* อยู่ที่ตำบลท่าหิน อำเภอเมือง เป็นโบราณสถานที่ถือว่าเป็นสัญลักษณ์ของจังหวัดลพบุรี ตั้งอยู่บนเนินดินใกล้กับศาลพระกาฬ สร้างด้วยศิลาแลง หินทรายตกแต่งด้วยลายปูนปั้นที่สวยงาม ลักษณะเป็นปราสาทเรียงต่อกันสามองค์ องค์กลางสูงประมาณ 15 เมตร มีฉนวนทางเดินเชื่อมต่อกันเป็นศิลปะเขมรแบบบายน ยังอยู่ในสภาพสมบูรณ์ดี

-*ปราสาทนางผมหอม* อยู่ที่ตำบลหนองยายไธยะ อำเภอชัยบาดาล มีลักษณะเป็นปราสาทองค์เดียวโดด ๆ ก่อด้วยอิฐก้อนใหญ่ไม่สอปูน ปัจจุบันยอดปราสาทหักหมด มีประตูเข้าไปในตัวปราสาทได้ เป็นห้องโถง รอบๆ องค์ปราสาทมีก้อนหินใหญ่ บริเวณที่ตั้งของปราสาทนางผมหอม มีแม่น้ำมาบรรจบกันสองสาย คือ ลำสนธิกับลำพญากลาง สันนิษฐานว่า บริเวณนี้เดิมคงเป็นเมืองโบราณ

-*ป้อมปราการของเมืองลพบุรี* ที่ยังคงหลงเหลืออยู่ค่อนข้างสมบูรณ์ มี 2 แห่งคือ ป้อมท่าโพธิ์ และป้อมชัยชนะสงคราม *วัดนครโกษา* อยู่ที่ตำบลท่าหิน อำเภอเมือง ใกล้กับศาลพระกาฬ เดิมเป็นเทวสถานของขอม มีพระปราสาทแบบลพบุรี ปัจจุบันอยู่ในพิพิธภัณฑสถานแห่งชาติสมเด็จพระนารายณ์ เทวสถานแห่งนี้ ภายหลังมีผู้สร้างเป็นวัดในสมัยอยุธยา

-*พระนารายณ์ราชนิเวศน์* ตั้งอยู่ริมฝั่งแม่น้ำลพบุรี ทางด้านตะวันตกของตัวเมืองลพบุรี เดิมเรียกว่า วังนารายณ์ สันนิษฐานว่าเป็นพระราชวังของพระรามศวร คราวที่ประทับอยู่ที่เมืองลพบุรี เมื่อถึงรัชสมัยสมเด็จพระนารายณ์มหาราช ได้โปรดเกล้าฯ ให้สร้างพระราชวังที่เมืองลพบุรีอย่างงดงาม ลักษณะเป็นสถาปัตยกรรมไทยผสมกับยุโรป เมื่อสิ้นรัชสมัยของพระองค์ พระราชวังนี้ได้ถูกทิ้งร้าง ต่อมาในรัชสมัยพระบาทสมเด็จพระจอมเกล้าเจ้าอยู่หัว ได้โปรดเกล้าฯ ให้บูรณะพระราชวังแห่งนี้ขึ้นมาใหม่ เพื่อให้เป็นราชธานีชั้นใน และพระราชทานนามว่า พระนารายณ์ราชนิเวศน์

-*พระที่นั่งไกรสรสีหราช หรือพระที่นั่งเย็น* อยู่ที่ตำบลทะเลชุบศร อำเภอเมือง สมเด็จพระนารายณ์มหาราช ได้โปรดเกล้าฯ ให้สร้างขึ้นบนเกาะกลางทะเลชุบศร เพื่อใช้เป็นที่สำราญพระอิริยาบถ แต่ในปัจจุบันเหลือแต่ผนัง เครื่องบนหักพังหมดแล้ว เป็นพระที่นั่งชั้นเดียว มีผังเป็นทรงจตุรมุข

-*วัดสันเปาโล* อยู่ในเขตตำบลทะเลชุบศร อำเภอเมือง คำว่าสันเปาโล วัดนี้ตั้งอยู่ตรงกับตำแหน่งแผนที่เมืองลพบุรี ที่ชาวฝรั่งเศสทำขึ้นในรัชสมัยสมเด็จพระนารายณ์มหาราช เป็นวัดในคริสต์ศาสนิกาย เยซูอิต มีหอคอยแปดเหลี่ยม สำหรับดูปรากฏการณ์ทางดาราศาสตร์ นับว่าเป็นหอดูดาวแห่งแรกของไทย

3) ศิลปหัตถกรรมและงานช่างท้องถิ่น ตัวอย่างเช่น ประติมากรรมภาพปูนปั้นประดับวิหารโล้ย์ เสลี่ยงคานหาม ไม้แกะสลักปิดทอง บุษบกธรรมาสน์ เทวรูปพระกาฬ

4) ภาษาและวรรณกรรม ส่วนใหญ่เป็นภาษาของชนกลุ่มต่างๆ ในจังหวัดลพบุรี ได้แก่ ภาษาไทยกลางเป็นภาษาประจำชาติ ภาษาพวน ภาษาลาวเวียง ภาษาลาวแฉ่ง ภาษาลาวโซ่ง ภาษาไทยเบ็ง ภาษามอญ ส่วนวรรณกรรมพื้นบ้าน ได้แก่ วรรณกรรมลายลักษณ์ จารึกบนวงธรรมจักร จารึกบนฐานพระพุทธรูปยืน วัดพระศรีรัตนมหาธาตุเมืองลพบุรี จารึกศาลเจ้าเมืองลพบุรี ลิลิตพ่ายพินิราคมะเหลเถไถ นิราศเขาพระงาม

## 2.2 ภูมิปัญญาชาวบ้านและเทคโนโลยีท้องถิ่น

### 2.2.1 การทำมาหากิน

1) ด้านการเพาะปลูก ในอดีตประชากรของลพบุรีส่วนใหญ่ประกอบอาชีพเกษตรกรรม ได้แก่ การทำนา และทำไร่ สมัยก่อนไม่มีเครื่องทุ่นแรง ชาวนาส่วนมากนิยมใช้ข้าวปิ่นแก้วเป็นเมล็ดพันธุ์ เพราะมีลักษณะเมล็ดยาว สีขาวสวยและอร่อย ต่อมามีการนำเครื่องทุ่นแรงประเภทเครื่องจักรต่างๆเข้ามาช่วย ทำให้ได้ผลผลิตมากขึ้น โดยมีวิธีการทำนาต่าง ๆ ดังนี้ คือ การทำนาหว่าน การหว่านสำรวย การหว่านคราดกลบหรือไถกลบ การหว่านน้ำตม การทำนาดำ เตรียมดิน การตกกล้า ตกกล้าในดินเปียก ตกกล้าในดินแห้ง การปักดำ การบำรุงรักษา การเก็บเกี่ยว การนวดข้าว การนวดแบบกำพาด การนวดโดยอาศัยแรงงานสัตว์ แทรกเตอร์ เครื่องจักร ส่วนเรื่องการทำไร่ในอดีตปลูกเพื่อการบริโภคในครัวเรือน แต่ในปัจจุบันกลายเป็นพืชเศรษฐกิจที่สามารถทำรายได้ให้กับเกษตรกร พืชไรที่สำคัญ ได้แก่ ถั่วเขียว ข้าวโพดเลี้ยงสัตว์ ทานตะวัน

2) ด้านหัตถกรรม เป็นงานที่แสดงความละเอียดละไม สร้างสรรค์ภูมิปัญญาทางวัฒนธรรม แบ่งออกเป็น 10 ประเภท คือ 1.งานจักสาน (สานเสื่อลำแพน ทอเสื่อกก สานเสื่อปรี้อ สานตะกร้า สานแข่งปลาทุ สานกรงนกเขาใหญ่ สานผักตบชวา) 2. การทอผ้า ผ้าพื้นเมืองของจังหวัดลพบุรี คือ ผ้ามัดหมี่ ซึ่งต่างจากของทางภาคอีสาน เส้นด้ายส่วนใหญ่เป็นฝ้ายเพราะสภาพอากาศร้อนและความชื้นต่ำ มีลักษณะโดดเด่นตรงที่ลวดลายของผ้า ส่วนมากเป็นลายรูปทรงเรขาคณิต มีความสมดุลของเส้นและสี สวยสดงดงาม โดยมีชื่อลายต่างๆ ลายขีด ลายกระเบื้อง ลายตะขอ ลายดอกแก้ว 3. การหล่อโลหะทองเหลือง (การปั้นหุ่น กรอกแบบพิมพ์ พอกหุ่น เเผาแบบ เททองเหลือง แกะแบบ และตกแต่งหุ่นทองเหลือง) 4. ทำดินสอพอง เป็นดินสีขาว มีต้นกำเนิดมาจากหินปูน เรียกว่าดินมาร์ล ซึ่งไม่เหมาะกับการเพาะปลูก ชาวบ้านจึงนำไปตากแห้ง และขายเพื่อนำไปทำแป้งน้ำเครื่องสำอาง เครื่องประติณผิว ยาสีฟัน ฐูป หรือใช้ตกแต่งผิวเครื่องเรือน 5. การแกะสลักหิน เช่น ลูกนิมิต ครกหิน โม่แป้งหมุน เทวรูป ใบเสมา 6. การทำโองน้ำฝน 7. การทำอิฐ 8. การทำไม้กวาด 9. การทำไม้เท้า 10. การเจียรระโนพลอย

## 2.2.2 การรักษาโรค

1) การใช้ตำรายาแผนโบราณ เช่น ตำรายาของวัดกลาง ตำบลบางชั้นหมาก อำเภอเมืองลพบุรี ใช้แก้ไข้ที่ประทุ ระบุทับไข้ นอกจากนี้ยังมีตำรายาต่างๆ ไป ใบชุมเห็ดสด ๆ ตำกับกระเทียม ใช้น้ำที่ได้ทาแก้โรคเรื้อนใบไมยราบตำกับข้าวสุกใช้พอกบริเวณที่เป็นฝี จะทำให้ฝีแตกเร็ว

2) นวดแผนโบราณหรือการจับเส้น ใช้ภูมิปัญญาชาวบ้านที่ได้รับการถ่ายทอดมาจากบรรพบุรุษ เช่น การต่อกระดูกที่หักโดยการบีบหรือจับให้ตรงอย่างเดิม ใช้น้ำมันทาแล้วเข้าฝือก ซึ่งทำด้วยไม้ไผ่ 5 อัน ที่มีเชือกรัดต่อกันไว้ ถ้ามีอาการเคล็ดขัดยอก ต้องรักษาด้วยการจับเส้นกับหมอลี บางชั้นหมากเหนือ อำเภอเมืองลพบุรี และยังมีหมอท่านอื่นๆ รวมถึงการอบสมุนไพรที่วัดชีป่า สิตาราม อำเภอเมือง ลพบุรี

3) การรักษาด้วยคาถาอาคม เช่น การถูกงูพิษกัด จะต้องไปหาหมออู่ ช่างวัดกลาง ตำบลบางชั้นหมาก เพียงแค่เสกเป่าและมีของยกครูบ้างเท่านั้น ก็หายเป็นปกติทั้ง

4) การรักษาโรคด้วยความเชื่อ หากเชื่อว่าผีเป็นผู้กระทำ ต้องเซ่นไหว้ด้วยของที่ผีชอบ เช่น ความเชื่อในการทิ้งกระบาล คือคนใดไม่เคารพทำผิดจารีต ต้องทิ้งกระบาล (มีกระทังสามเหลี่ยม ใบตองแห้ง ลูกยอ ลูกฝรั่ง ปลาแห้ง ข้าวขาว ข้าวแดง) นำทั้งหมดไปวางที่ทางสามแพร่ง

5) การรักษาโรคด้วยสมุนไพร เช่น โรคมะเร็ง ริดสีดวง เบาหวาน ภาวะแพ้พิษการเส้นตีบ เป็นต้น

## 2.2.3 อาหารการกิน

ในลำน้ำลพบุรีทุกสายจะอุดมสมบูรณ์ ไปด้วยปลานานาชนิด จนมีคำกล่าวว่า *ถ้าอยากกินปลาให้มาลพบุรี* เนื่องจากมีปลาจำนวนมาก ชาวบ้านจึงคิดวิธีถนอมอาหารประเภทปลาในรูปแบบต่างๆ และผลิตภัณฑ์อื่น ๆ ที่ขึ้นชื่อ มีดังนี้

1) ปลาสามฟัก เป็นการถนอมอาหารคล้ายแหนมแต่ใช้น้ำปลาบดละเอียดหมักด้วยเกลือ ข้าวสุก แป้ง พริกขี้หนู น้ำกระเทียมดอง และกระเทียมสดบดจนเนื้อแน่นแล้วบรรจุถุงหรือห่อด้วยใบตอง

2) ปลาสาม คือการนำปลาสร้อยปลาตะเพียนทั้งตัวขอดเกล็ดเอาเครื่องใน ออกให้หมด หมักเกลือทิ้งไว้ 1 คืน ล้างให้สะอาดแล้วล้างเอาเหงือกปลาออก ผึ่งให้แห้ง เอาข้าวสุก เกลือ

กระเทียม บดให้เข้ากัน ปรงรสยัดใส่ในท้องและหัวปลา อัดใส่ถังไว้ 2 วันจึงนำไปรับประทาน โดยการนึ่งหรือทอด แต่บางคนอาจรับประทานสดๆ

3) หมูส้ม กระจุกหมูส้ม วิธีการทำคล้ายกับปลาส้มฟัก เวลารับประทานจะนำมาผัด ชุบไข่ทอด หรือรับประทานสดก็ได้

4) ไข่เค็มดินสอพอง เป็นการดองเค็มด้วยน้ำเกลือต้มหรือพอกไข่ด้วยดินเหนียวใช้เวลาประมาณ 10 วัน ก็สามารถปรุงอาหารได้ ต้ม ทอดเป็นไข่ดาว ยำใส่ส้มตำ ผัดพริกขิง ไข่แดงทำใส่ขนม

5) ปลาร้า ปลาเจ่า ปลาจ่อม ปลาเค็ม ปลาย่าง ปลาร้ากระป๋อง

6) ขนมจีน

7) ขนมบ้าบิ่นมะพร้าวอ่อน

8) การแปรรูปหน่อไม้

#### 2.2.4 ศิลปกรรม

1) งานปูนปั้น ถือเป็นงานช่างสิบหมู่ หากมีฝีมือดีจะถูกเรียกไปปรับใช้ในงานก่อสร้างพระราชวัง

2) งานปักชุดลิลเก เป็นอาชีพที่ทำมากในเขตอำเภอเมืองบริเวณบ้านท่าโพธิ์

3) งานทำเครื่องดนตรีไทย เช่น ซอด้วง ซออู้ จะเข้ และระนาด

### 3. บุคคลสำคัญของท้องถิ่น

3.1 พระยาภาณุวรณดิศ บุคคลสำคัญด้านการปกครอง การเมือง

3.2 พระนางจามเทวี บุคคลสำคัญด้านการปกครอง การเมือง

3.3 สมเด็จพระรามเมศวร บุคคลสำคัญด้านการปกครอง การเมือง

3.4 สมเด็จพระนารายณ์มหาราช บุคคลสำคัญด้านการปกครอง การเมือง

3.5 สมเด็จพระเพทราชา บุคคลสำคัญด้านการปกครอง การเมือง

3.6 เจ้าพระยาโกษาธิบดี (ปาน) บุคคลสำคัญด้านการปกครอง การเมือง

3.7 หลวงพ่อแสง บุคคลสำคัญทางด้านศาสนา

3.8 พระพุทธวรญาณ บุคคลสำคัญทางด้านศาสนา

- 3.9 พลเอกพระยาพลพลพยุหเสนา บุคคลสำคัญด้านการปกครอง การเมือง
- 3.10 จอมพล ป.พิบูลสงคราม บุคคลสำคัญด้านการปกครอง การเมือง
- 3.11 นายเชาวน์วงศ์ สุตลาภา บุคคลสำคัญด้านการปกครอง การเมือง
- 3.12 นายชงค์ วงษ์จันทร์ บุคคลสำคัญด้านการศึกษา
- 3.13 นางสาว อุดมเดชะ บุคคลสำคัญด้านวัฒนธรรม (เชิดหุ่นกระบอก)
- 3.14 นายวิเชียร คำเจริญ (ครูลพ บุรีรัตน์) บุคคลสำคัญด้านวัฒนธรรม

#### 4. งานประเพณีและวัฒนธรรมจัดขึ้นทุกปี

1) งานแผ่นดินสมเด็จพระนารายณ์มหาราช เนื่องจากเมืองลพบุรีเป็นราชธานีแห่งที่สองในสมัยนั้นที่พระองค์ทรงโปรดปรานประทับอยู่ที่นี่นานกว่าที่กรุงศรีอยุธยา จึงมีการจัดงานขึ้นในช่วงประมาณเดือนกุมภาพันธ์ของทุกปี เพื่อเป็นการรำลึกถึงพระมหากรุณาธิคุณของสมเด็จพระนารายณ์มหาราชที่มีต่อจังหวัดลพบุรีและประเทศชาติ เริ่มจากพิธีบวงสรวงดวงพระวิญญาณของสมเด็จพระนารายณ์ ขบวนแห่ต่างๆ เช่น ขบวนแห่พระราชสาสน์ ขบวนเจ้านายชั้นสูงฝ่ายใน ขบวนทหาร ฯลฯ การแต่งกายสมัยพระนารายณ์ฯ การแสดงการละเล่น เพื่อการจำลองบรรยากาศให้กลับคืนสู่อดีตเมื่อ 300 ปีที่ผ่านมา รวมทั้งมีนันทนาการพิเศษเกี่ยวกับเหตุการณ์ในประวัติศาสตร์สมัยนั้น

2) ประเพณีกำฟ้า เป็นประเพณีที่สำคัญของชาวไทยพวน หมายถึง การนับถือการบูชาฟ้า ตามประเพณีจะจัดตั้งแต่วันขึ้น 2 ค่ำ เดือน 3 ประกอบกับชาวไทยพวนมีอาชีพทำนาอยู่แล้ว จึงมีวิถีชีวิตผูกพันกับฟ้า ไม่กล้าทำให้ฟ้าพิโรธ เพราะกลัวฟ้าฝนฟ้าจะไม่ตกต้องตามฤดูกาล การจัดงานบุญกำฟ้านี้ ก็เพื่อให้ผีฟ้าเทวดามีความพึงพอใจ อีกทั้งยังเป็นการแสดงความขอบคุณผีฟ้าที่ประทานฝนให้ตกต้องตามฤดูกาลอีกด้วย ประเพณีกำฟ้าของชาวไทยพวนในจังหวัดลพบุรีนั้น สำหรับในวันขึ้น 3 ค่ำ เดือน 3 จะเป็นวันกำฟ้า ซึ่งเป็นวันสำคัญที่สุด ชาวบ้านจะตื่นแต่เช้าตรู่เพื่อเตรียมอาหารคาวหวานไปถวายพระและร่วมกันใส่บาตรข้าวหลามข้าวจี ตอนบ่ายจนถึงกลางคืนจะมีการละเล่นพื้นบ้าน เช่น เตะหมาเบ๊ย ต่อไก่ มอญซ่อนผ้า และในช่วงเวลากำฟ้านั้น คนเฒ่าคนแก่ในครอบครัวจะคอยฟังเสียงฟ้าร้อง ซึ่งเป็นการพยากรณ์เกี่ยวกับความเป็นอยู่และการประกอบอาชีพของคนในหมู่บ้าน

3) ประเพณีชักพระศรีอารีย์ วัดไผ่ หรือแห่พระศรีอารีย์ วัดไผ่ อำเภอท่าม่วง จังหวัดลพบุรี เป็นประเพณีที่ปฏิบัติกันมาช้านาน ซึ่งชาวบ้านเชื่อกันว่าพระศรีอารีย์จะมาตรัสรู้เป็นสัมมาสัมพุทธเจ้า เพื่อเผยแผ่พระพุทธศาสนา จะทำให้มีแต่ความร่มเย็นเป็นสุข ประเพณีชักพระศรีอารีย์



วัดไผ่ล้อมนี้ ตรงกับวันแรม 5 ค่ำ เดือน 11 โดยแห่พระทางชลมารค เพราะน้ำจะท่วมท้องทุ่ง การสัญจรไปมาทางเรือสะดวก การแห่พระทางชลมารคจะอัญเชิญรูปพระศรีอารีย์ลงเรือปิกนิก หรือเรียกกันว่าเรือทรง มีเรือพายของคณะกรรมการวัดใช้เชือกลากจูงนำหน้าและมีเรือพายของชาวบ้านจำนวนน้อย ๆ ลำเข้าร่วมขบวนแห่ แต่มีบางพวกจะแข่งเรือยาวบางพวกเล่นเพลงฉ่อยและเพลงเรือ ท้ายขบวนมีเรือเอี่ยมจูนของทางวัดบรรทุกพวกมโหรี ปี่พาทย์ แตรวง บรรเลงให้ความครึกครื้นไปตลอด โดยเรือทุกลำจะตกแต่งอย่างสวยงาม

4) ประเพณีใส่กระจาด ตามภาษาพวนเรียกว่า เส่กระจาด เป็นประเพณีของชาวไทยพวน มีการกระทำกันในเขตอำเภอบ้านหมี่ และมักจัดขึ้นในงานเทศน์มหาชาติ กำหนดในฤดูกาลออกพรรษา คือวันข้างแรม เดือน 11 วันให้ของเส่กระจาดและของคั้นกระจาด ตลอดจนการจัดหาอาหารคาวหวานให้รับประทาน นับเป็นความสุขทั้งผู้บริการและผู้รับบริการ แยกที่ไปใส่กระจาดจะต้องกินอาหารของเจ้าของบ้านทุกบ้านอย่างละเล็กละน้อย เพื่อไม่ให้เกิดการน้อยใจและปีต่อไปจะได้ไปตอบแทนกัน วันรุ่งขึ้นเป็นวันเทศน์มหาชาติ เจ้าของบ้านจะรวบรวมสิ่งของที่เพื่อนบ้านนำมาใส่กระจาด ทำเป็นกัณฑ์เทศน์ไปถวายพระที่วัด โดยถือว่าการทำบุญเทศน์มหาชาตินี้ เป็นการทำความดีครั้งยิ่งใหญ่ประจำปีที่ได้มาร่วมการกุศลกัน

5) งานเลี้ยงโต๊ะจีนลิง ลพบุรี เป็นจังหวัดหนึ่งที่มีศักยภาพด้านการท่องเที่ยวที่หลากหลาย ซึ่งมีแหล่งท่องเที่ยวและเทศกาลประเพณีที่น่าสนใจ โดยเฉพาะพระปราสาทสามยอด และศาลพระกาฬ เป็นจุดที่นักท่องเที่ยวทุกคนต้องตื่นตาตื่นใจกับเหล่าบรรดาลิง ที่คอยต้อนรับเปรียบเสมือนเป็นเจ้าบ้านของเมืองลพบุรี และในความเชื่อชาวจังหวัดลพบุรี นับว่าบรรดาลิงทั้งหลายเหล่านี้เป็นลูกศิษย์ของเจ้าพ่อพระกาฬ ที่ชาวลพบุรีและประชาชนทั่วไป ถือเป็นสิ่งศักดิ์สิทธิ์คู่บ้านคู่เมืองประจำจังหวัดลพบุรี

## 5. ตัวอย่างแหล่งเรียนรู้ภูมิปัญญาพื้นบ้าน จังหวัดลพบุรี

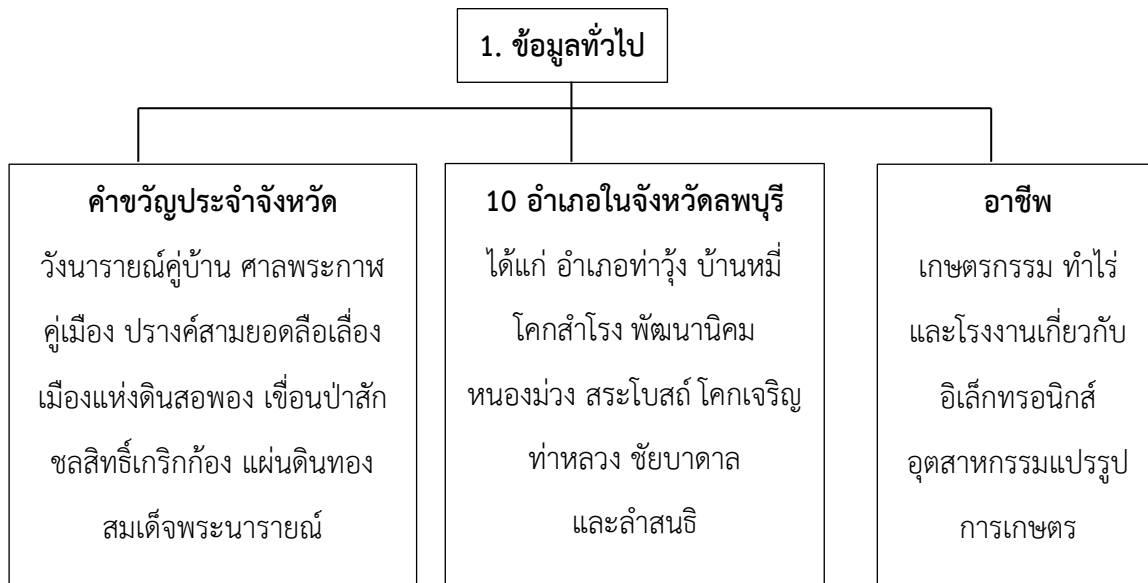
5.1 พิพิธภัณฑวัดไผ่ล้อม ตั้งอยู่หมู่ที่ 10 ตำบลเขาสมอคอน อ.ท่าม่วง จ.ลพบุรี เป็นที่เก็บรวบรวมโบราณวัตถุไว้เป็นจำนวนมาก เป็นของเก่าแก่ที่ชาวบ้านส่วนใหญ่ได้นำมาถวายวัด ซึ่งได้มาจากมรดกตกทอดจากบรรพบุรุษ โดยจัดแสดงให้ชมในอาคารพิพิธภัณฑ 2 ชั้น และภายในพิพิธภัณฑ มีการจัดแสดงพระบรมฉายาลักษณ์ของพระบาทสมเด็จพระจุลจอมเกล้าเจ้าอยู่หัว เมื่อครั้งเสด็จประพาสต้นที่วัดไผ่ล้อม พิพิธภัณฑวัดไผ่ล้อมริเริ่มโดยพระครูสุพุทธิสุนทร (หลวงพ่อดี) เจ้าอาวาสวัดไผ่ล้อม

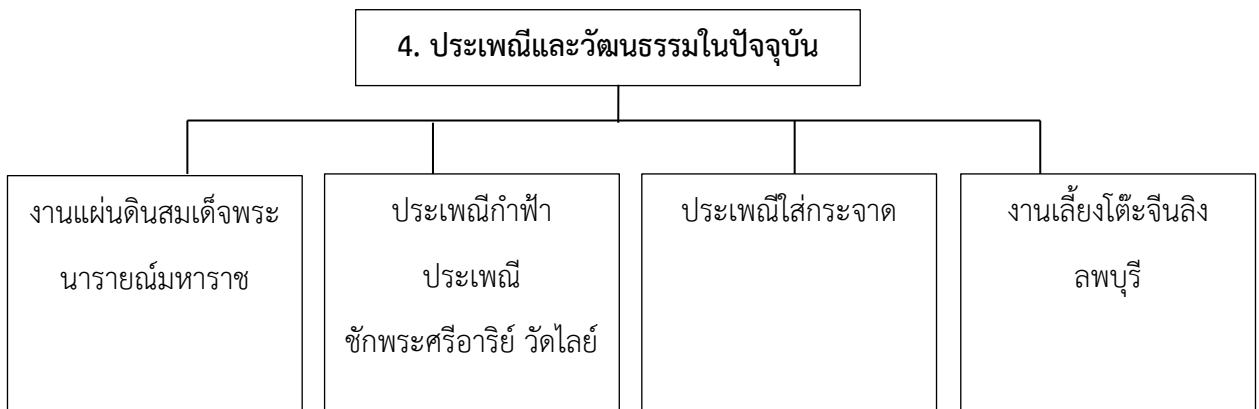
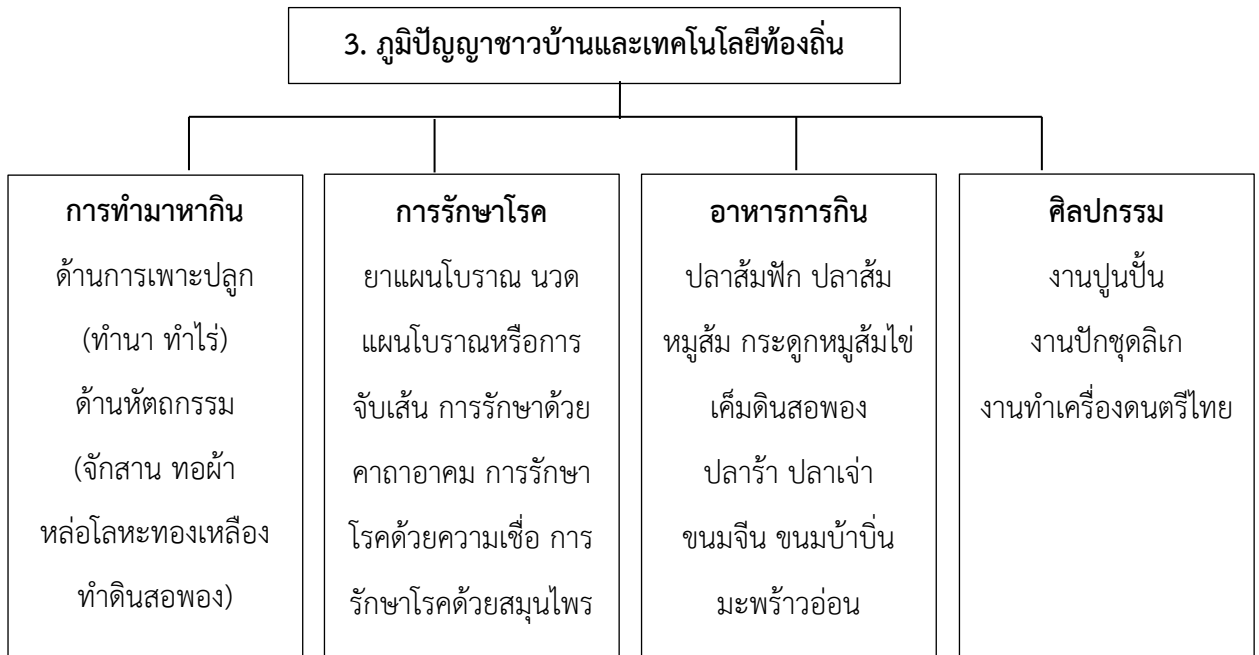
ร่วมกับนายพิชัย วงษ์สุวรรณ ผู้อำนวยการพิพิธภัณฑสถานแห่งชาติเจ้าสามพระยา พระนครศรีอยุธยา ทำการปรับปรุงการจัดแสดงโบราณวัตถุและสิ่งของต่างๆ ให้เป็นระเบียบและเป็นหมวดหมู่

ชั้นบน จัดแสดงเกี่ยวกับพระพุทธศาสนา มีตู้พระธรรมลายรดน้ำ, คัมภีร์สมุดข่อย, พระพุทธรูปโบราณทั้งโลหะและเป็นหินแกะสลัก, เครื่องทองเหลือง และมีรูปปั้นพระอินทร์ที่มขนาดเท่ากับตัวคน ส่วนชั้นล่าง ได้จัดแสดงสิ่งของไว้อย่างต่างๆ มีตราประทับสำคัญ, สังข์ประกอบพิธี, ต้นไม้ทอง, ตู้เงินเหรียญโบราณต่างๆ พดด้วง, ตะเกียงโบราณ, โต๊ะเครื่องเรือนฝังมุก ห้องมีตู้แสดงเครื่องปั้นดินเผายุคต่างๆ ตุ๊กตาเสียบาลยุคอยุธยา จานเชิงเขียนสี, ตู้พระจุลหรือแผ่นปิดศิระระทองคำของพระพุทธรูปพระศรีอารยเมตไตร, ตู้กระเบื้องเขียนสีเบญจรงค์

5.2 รุกขมรดก รุกขมรดกของแผ่นดิน ได้ร่วมพระบารมี จังหวัดลพบุรีมีต้นไม้ทรงคุณค่าที่กระทรวงวัฒนธรรมได้คัดเลือก มี 4 ต้น ได้แก่ 1. กลุ่มต้นจำปีสิรินธร ป่าพลูจำปีสิรินธร (พิพิธภัณฑฯ ชัยจำปา) ตำบลชัยจำปา อำเภอท่าหลวง 2. ต้นนิโครธ วัดพานิชธรรมการาม ตำบลหนองเต่า อำเภอเมืองลพบุรี 3. ต้นยางนา วัดยาง ตำบลตะลุง อำเภอเมืองลพบุรี 4. ต้นจัน ที่พิพิธภัณฑสถานแห่งชาติสมเด็จพระนารายณ์ราชินีเวศน์ ตำบลท่าหิน อำเภอเมืองลพบุรี สำหรับต้นจัน เป็นต้นไม้อันทรงคุณค่า ไม่ปรากฏหลักฐานการปลูกที่แน่ชัด จากการศึกษาขนาด รูปทรงและลักษณะของเปลือกไม้ รวมถึงการเสด็จพระราชดำเนินพระราชวังสมเด็จพระนารายณ์ราชินีเวศน์แห่งนี้ ในรัชกาลที่ 4 - 6 อายุประมาณ 300 กว่าปีมาแล้ว ต้นจันเป็นไม้ยืนต้น มีผลสุกเป็นสีเหลือง กลิ่นหอมและรับประทานได้นิยมปลูกในวัดและวัง ปัจจุบันจัดเป็นต้นไม้โบราณที่หายาก จึงเป็นต้นทุนส่งเสริมในเรื่องราวการท่องเที่ยวทางวัฒนธรรม ดึงดูดนักท่องเที่ยวให้สนใจเดินทางมาสัมผัสความสวยงามที่ธรรมชาติสร้างสรรค์ขึ้นเพิ่มมากขึ้น ซึ่งกิจกรรมครั้งนี้จะช่วยต่อยอดให้เกิดการอนุรักษ์ พัฒนา และสืบทอดอัตลักษณ์ อันเป็นวิถีชีวิตของชุมชนให้ยั่งยืนตลอดไป

# สรุปผังความรู้ในเมืองลพบุรี





**แผนภาพที่ 1** สรุปผังความรู้ในเมืองลพบุรี